

# **La prosodie « gang » d'Aya Nakamura**

**Entre minoritaire et majoritaire**

**Emmanuel Parent, Université Rennes 2, Unité de recherche « Arts : pratiques et poétiques »  
Séminaire « Approche pluridisciplinaire du rap », mercredi 22 janvier 2025**

# Introduction

## Le thème du minoritaire et du majoritaire pour étudier Aya Nakamura

- Colette Guillaumin, « Sur la notion de minorité », *L'Homme et la société*, n° 77-78, 1985, p. 101-109.



UNIVERSITÉ  
RENNES 2



iaspm  
INTERNATIONAL ASSOCIATION FOR THE STUDY OF POPULAR MUSIC



programme de la JE

Journée d'études

**AYA NAKAMURA**  
Le minoritaire et le majoritaire

Sous la direction de  
Marta Amico et Emmanuel Parent  
Unité de recherche « Arts : pratiques et poétiques »

**Mercredi 2 octobre 2024, 9h30-17h**

Amphi T, PNRV

nouvelles.univ-rennes2.fr  
sites-recherche.univ-rennes2.fr/arts-pratiques-poetiques





# Introduction

## Le thème du minoritaire et du majoritaire pour étudier Aya Nakamura

### 10h > Introduction de la journée

Marta AMICO et Emmanuel PARENT - Université Rennes 2

### 10h15 > Assignations et distinctions

Modération : Emmanuel Parent - Université Rennes 2

Elina DJEBBARI - Paris Nanterre

Aya à Fontainebleau : conquérir la « France », s'ériger en Queen

Zenaïde BERG - Université de Montréal

« Avec classe » : légitimité artistique, rapports sociaux de pouvoir et musiques hip-hop

### 11h25 > Pause

### 11h40 > La fabrique du personnage médiatique

Modération : Nadia Ouabdelmoumen - Université Rennes 2

Baptiste PILO - CNRS

De « cette jeune femme d'Aulnay-sous-Bois » à « la queen des queen » : Aya Nakamura dans les journaux télévisés français – une invisible ascension

Philippe BLANCHET - Université Rennes 2

« Aya Nakamura ne chante pas en français » : un cas typique de discrimination glottophobe

### 14h15 > Quelle analyse musicale pour Aya Nakamura ?

Modération : Baptiste Pilo - CNRS

Jérémy MICHOT et Grégoire TOSSER - Université de Tours

« Entre nous y'a un fossé » ? Le problème de l'analyse musicale dans les chansons d'Aya Nakamura

Emmanuel PARENT - Université Rennes 2

Inna Jamaican Stylee. La prosodie « gang » d'Aya Nakamura

### 15h25 > Pause

### 15h40 > Classer par le genre : rap, urbain, afrotrap

Modération : Marta Amico - Université Rennes 2

Juliette HUBERT - Université Polytechnique des Hauts-de-France et Université Laval au Canada

« Aya Nakamura ce n'est pas Alpha Wann » ? Réflexion sur les dynamiques d'inclusion et d'exclusion qui relie Aya Nakamura au genre du rap

Keivan DJAVADZADEH - Université Paris 8 Vincennes Saint-Denis

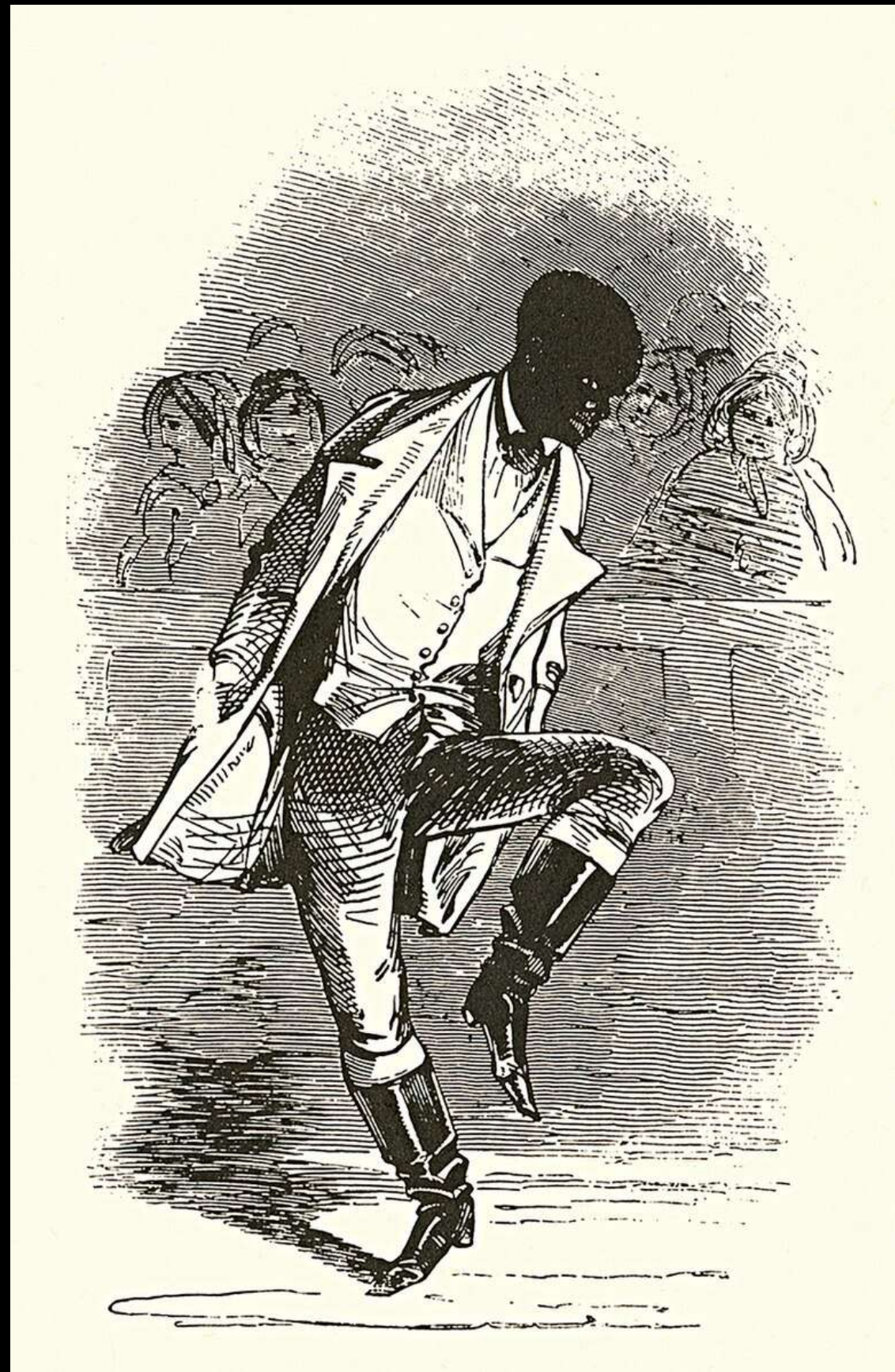
« C'est de l'urbain... » Aya Nakamura et les lignes de différenciation musicale en France au prisme du genre, de la race et de la classe

### 16h50 > Clôture



# Introduction

## La chanson française, le minoritaire et le majoritaire



Master Juba Lane in the  
*London Illustrated news*, circa 1850

- La chanson populaire comme lieu particulièrement sensible pour observer les relations entre minoritaire et majoritaire
- Exemple américain des minstrel shows au 19<sup>e</sup> siècle, « des airs éthiopiens » qui deviennent « the national airs of America »



# Introduction

## La chanson française, le minoritaire et le majoritaire



- La chanson populaire comme lieu particulièrement sensible pour observer les relations entre minoritaire et majoritaire
- Exemple américain des minstrel shows au 19<sup>e</sup> siècle, « des airs éthiopiens » qui deviennent « the national airs of America »
- Exemples français avec l'importante contribution de chanteurs et chanteuses issues de l'immigration au patrimoine de la chanson française

# Introduction

## Rapport d'Aya Nakamura à la chanson d'un point de vue prosodique

- La dimension musicale de l'œuvre chanssonnière de Nakamura, bien que moins discutée dans la sphère publique, n'en est pas moins agissante
- Avec une approche comparatiste, mettre en évidence l'exotisme perçu dans son style par rapport aux normes de la chanson française
- Isoler un corpus de chansons à la tonalité « gang », plus agressives et rythmiques

# Introduction

## Rapport d'Aya Nakamura à la chanson d'un point de vue prosodique

### Corpus



- « Pookie » (prod. Le Side + Ever Mihigo), *Nakamura*, Warner Music, 2018
- « Dans ma bulle » (prod. Le Side), *Nakamura*, Warner Music, 2018
- « 40% » (prod. Le Side), *Nakamura*, Warner Music, 2018
- « Tchop » (prod. Julio Masidi), *AYA*, Warner Music, 2020
- « Mon chéri » (prod. Machynist, Aloïs Andry), *AYA*, Warner Music, 2020
- « Beleck » (prod. Max et Seny), *DNK*, Warner Music, 2023

Capture d'écran du clip « Pookie »,  
Aya Nakamura et l'équipe de production « Le Side »

# Introduction

**L'analyse musicale pourrait permettre d'apprécier :**

- Le talent de compositrice d'Aya Nakamura
- Le jeu d'influences, en particulier caribéennes, dans son flow
- L'histoire spécifiquement française de l'émergence du genre « Afro » chez les post-migrants d'Île-de-France à compter de la seconde moitié des années 2000



# 1) L'influence caribéenne chez Nakamura

Aya Nakamura, « Pookie » (Warner 2019)





# Aya Nakamura, « Pookie » (Warner 2019)

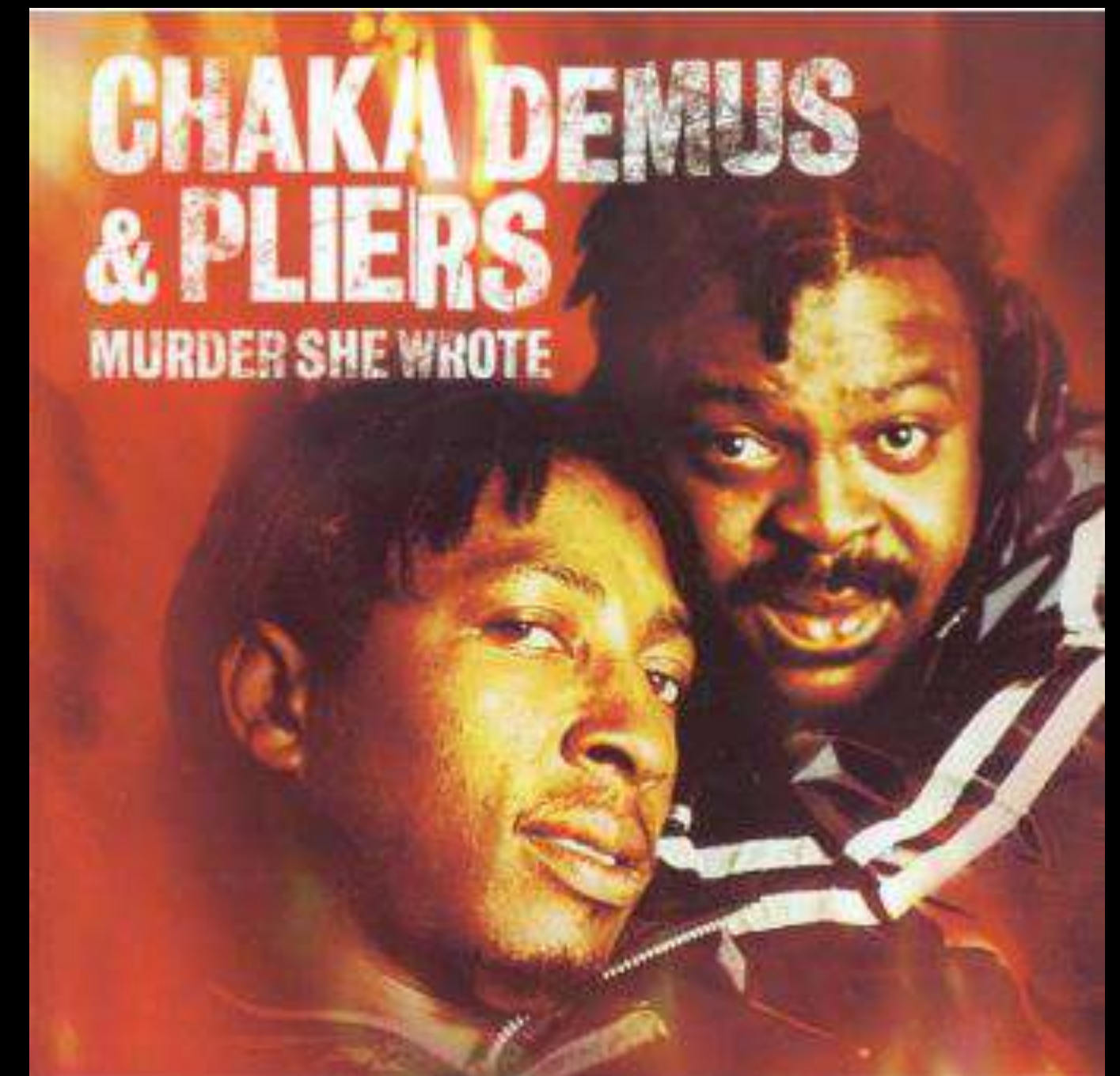
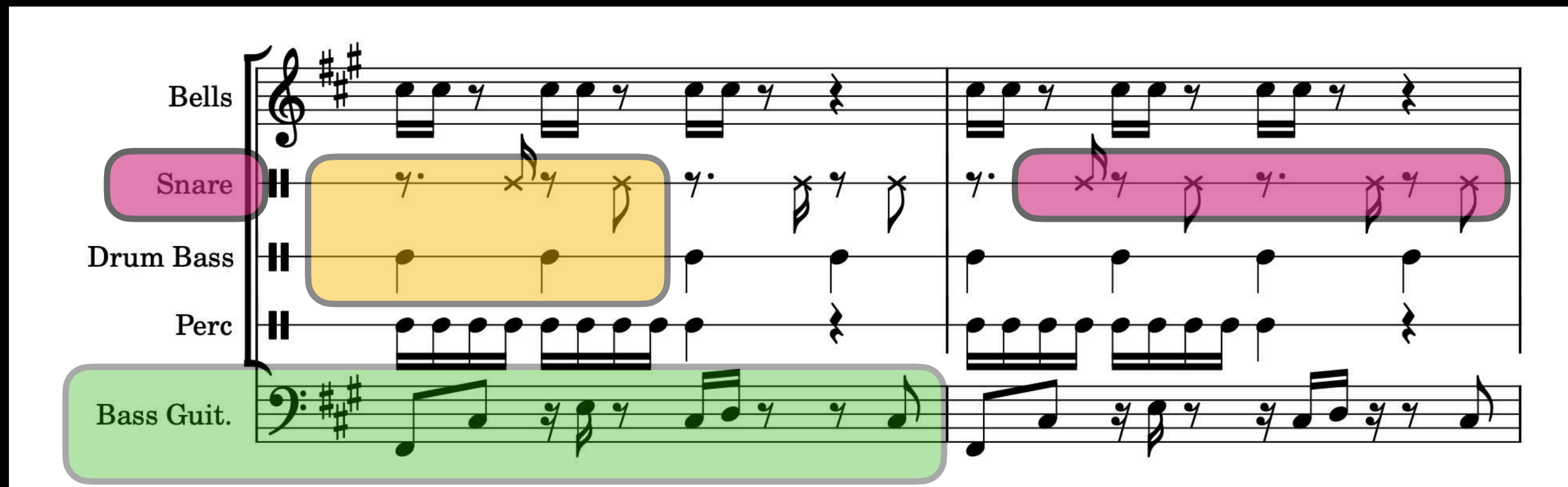
Time	Flow's Patterns	Drumbeat's patterns	Melodic hook
0'00	Intro	1	Hook
0'10	A	1	
0'20	B	2	
0'30	C (pre-chorus)	2	Hook
0'39	D (Chorus)	3	
0'49	D' (chopped chorus)	3	
0'59	E (post-chorus)	1	Hook
1'08	F	1	
1'18	G	2	
1'28	C (pre-chorus)	2	Hook
1'38	D (Chorus)	2	
1'48	E (post-chorus)	2	Hook
1'57	B	1	
2'07	H (bridge)	3	
2'17	D	2	
2'27	D	2	Hook
2'47	Outro	1	
2'56	Outro	1	



# 1) L'influence caribéenne chez Nakamura

Aya Nakamura, « Pookie » (Warner 2019)

- Le **Dembow Rhythm**, ou **Tresillo beat**, typique du dancehall/reggaeton
- L'influence des courants afro-diasporiques britanniques, au travers du **son de la caisse claire (snare)** (UK garage)
- **La basse**, qui rappelle le son du dancehall jamaïcain des années 1990 (cf. Chakademus and Pliers, « Murder she wrote », 1992)





# 1) L'influence caribéenne chez Nakamura

## La culture dancehall dans les communautés afro de France

Ever Mihigo,  
Co-producteur de  
l'instru sur « Pookie »

Source : documentaire « Pookie, le hit »  
sur [radiofrance.fr/mouv](http://radiofrance.fr/mouv)

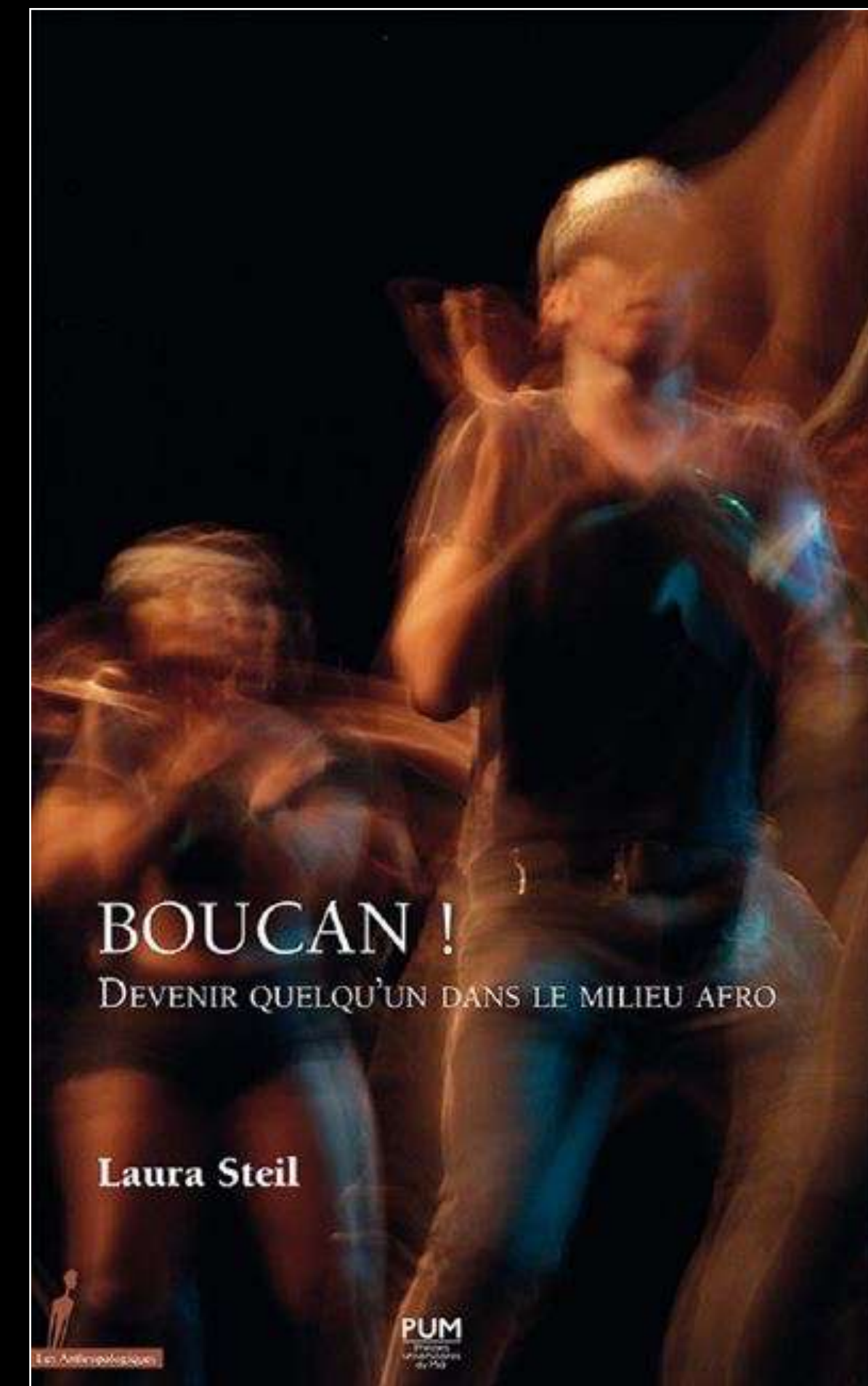




# 1) L'influence caribéenne chez Nakamura

## La culture dancehall dans les communautés afro de France

- La musique Dancehall est un marqueur de la communauté afro, un « délire », bien plus que le reggae roots jamaïcain qui a beaucoup tourné dans le réseau des scènes de musiques actuelles en France dans les années 1990.
- Laura Steil, *Boucan. Devenir quelque dans le milieu afro*, Toulouse, Presses universitaires du Mirail, 2021.
- Steil a pu réaliser une enquête ethnographique sur les sociabilités jeunes au sein des communautés noires d'Île-de-France qui décrit l'émergence d'un nouveau genre à la fin des années 2000 : « l'Afro New Style » (chap. 3 « Origines »).

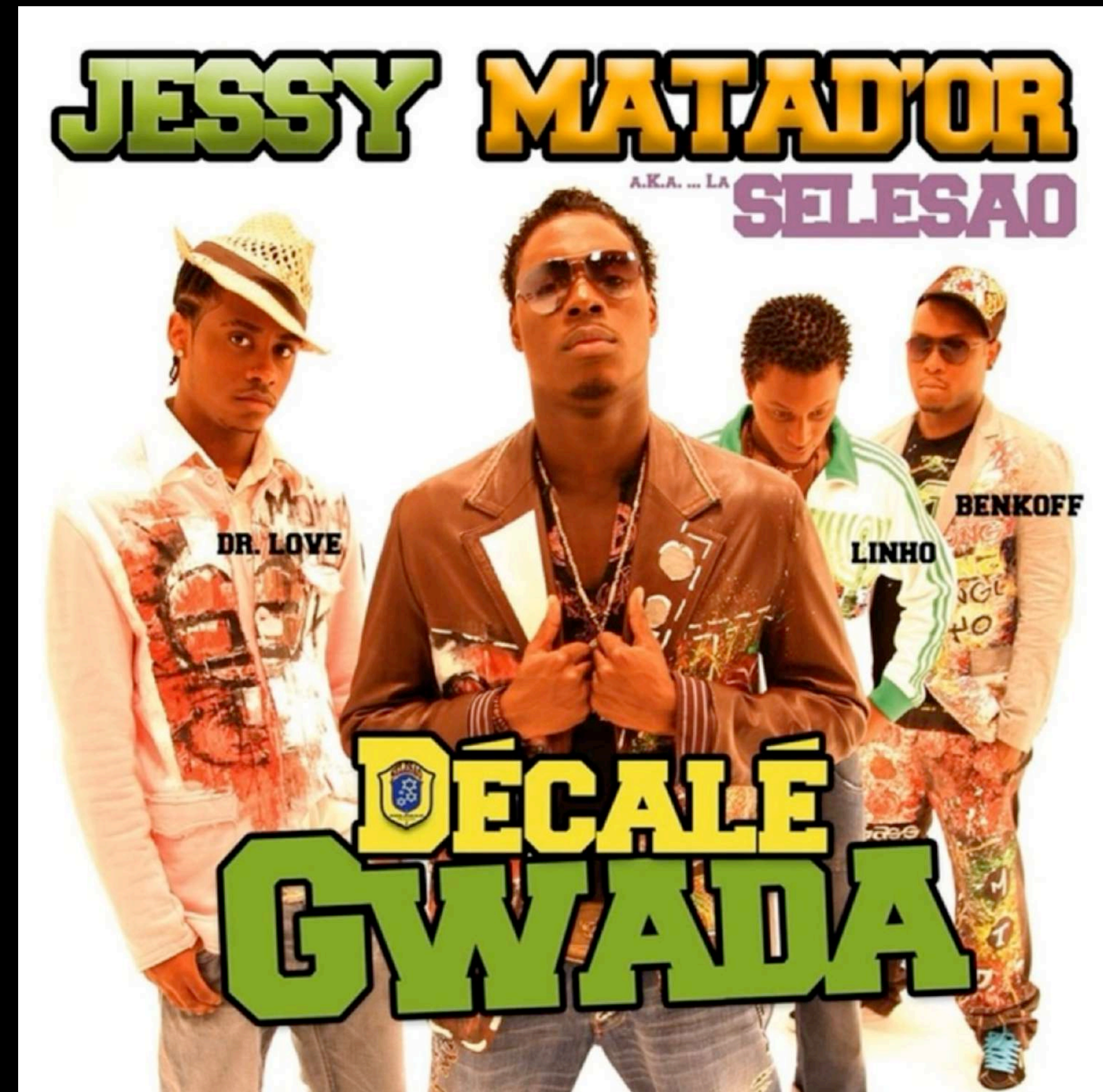




# 1) L'influence caribéenne chez Nakamura

## La culture dancehall dans les communautés afro de France

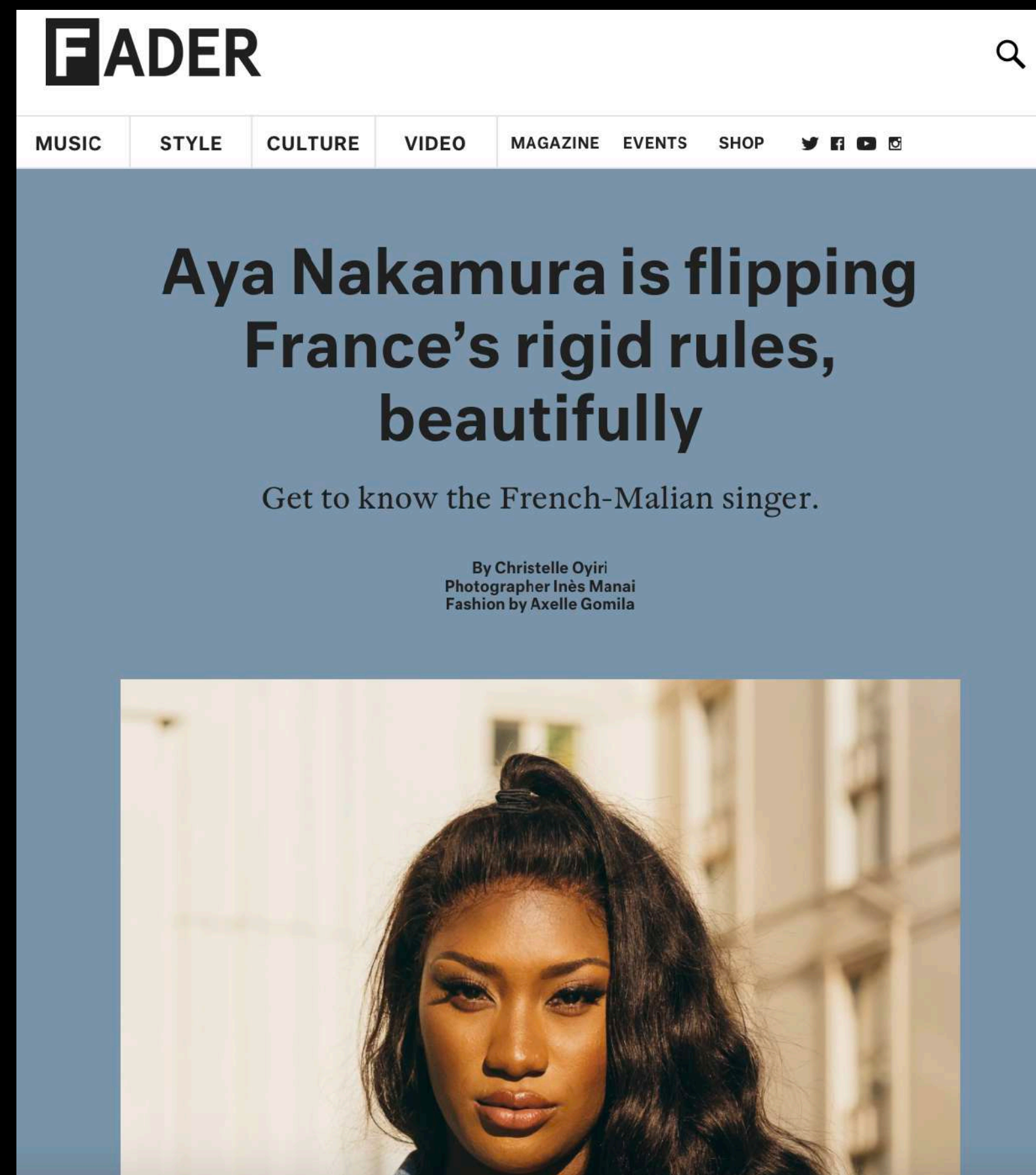
- Jessy Matador, « Décalé Gwada », Wagram music, 2008.





# 1) L'influence caribéenne chez Nakamura

## La culture dancehall dans les communautés afro de France



- « I mostly listen to Gyptian and Popcaan, or zouk love vocalist like Karima, Tikat, Princess Lover, and K-reen »  
Interview d'Aya Nakamura pour *The Fader*

## 2) Analyse musicale

### Comment tester l'hypothèse d'une influence jamaïcaine chez Aya Nakamura?

- Adam Krims, *Rap Music and the Poetics of Identity*, Cambridge, Cambridge University Press, 2000.
- Olivier Migliore, *Analyser la prosodie musicale du punk, du rap et du ragga français (1977-1992) à l'aide de l'outil informatique*. Thèse de doctorat en musicologie, université de Montpellier, 13 décembre 2016.
- Mariia Mykhalonok, « Music and Prosody: Suprasegmental Features of Reggaeton », *ATEM (Archiv für Textmusikforschung)*, n° 4-1, 2019.
- Wayne Marshall, Peter Manuel, « La méthode du Riddim. Esthétique, pratique et propriété dans le dancehall jamaïcain », *Volume!*, n° 13-2, 2016, p. 25-59.



## **2) Analyse musicale**

**Comment tester l'hypothèse d'une influence jamaïcaine chez Aya Nakamura?**

- **A : L'usage rythmique de la langue dans le dancehall : *Phoné* vs. *Logos***
- **B : L'usage rythmique de clichés du dancehall : « Ram pam pam »**
- **C : Les modèles prosodiques comparés de la chanson française, du ragga, et du style « gang » Nakamura : analyse de « Dans ma bulle »**

## 2) Analyse musicale

Comment tester l'hypothèse d'une influence jamaïcaine chez Aya Nakamura?

- A : L'usage rythmique de la langue dans le dancehall : *Phoné* vs. *Logos*
- Adams Krims distingue dans ses travaux fondateurs sur rap US trois grands types de flow : « Sung style », « Speech effusive » et « **Percussive** »

Adam Krims, *Rap Music and the Poetics of Identity*, Cambridge, Cambridge University Press, 2000.



## 2) Analyse musicale

Comment tester l'hypothèse d'une influence jamaïcaine chez Aya Nakamura?

- A : L'usage rythmique de la langue dans le dancehall : *Phoné* vs. *Logos*
- « Les DJ français, à l'instar des rappeurs français, jouent fréquemment avec la sonorité des mots. Cela se ressent dans le texte écrit et participe à construire **un personnage lexical joueur**. Périodiquement, la composition syntaxique de certains GDS favorise davantage la sonorité des mots que leur sens. »  
Olivier Migliore, *Analyser la prosodie musicale...* (2016 : 368)

GDS = Groupe de souffle, soit une phrase musicale

## 2) Analyse musicale

### Comment tester l'hypothèse d'une influence jamaïcaine chez Aya Nakamura?

- **A : L'usage rythmique de la langue dans le dancehall : *Phoné* vs. *Logos***

- « Beleck » (prod. Max et Seny), *DNK*, Warner Music, 2023

« Il m'dit : "Comment tu bombes, bombes, bombes ?  
Tu bombes, bombes, bombes (Bombes, bombes, bombes) »

- « Tchop » (prod. Julio Masidi), *AYA*, Warner Music, 2020

« J'arrive dans ma tchop, tchop, tchop,  
Toi, t'es dans le flop, flop, flop »

- « Pookie » (prod. Le Side + Ever Mihigo), *Nakamura*, Warner Music, 2018

« Pour des pipelettes, ça va claquer, crac  
Pour les bons bails, ça va grave quer-cra »



## 2) Analyse musicale

Comment tester l'hypothèse d'une influence jamaïcaine chez Aya Nakamura?

- A : L'usage rythmique de la langue dans le dancehall : *Phoné* vs. *Logos*

Comparaison avec l'usage de l'interjection argotique « Bombaklaat » du patois jamaïcain dans le dancehall

- « The BomboClaat Song » Lybran Kappa Daps

## 2) Analyse musicale

Comment tester l'hypothèse d'une influence jamaïcaine chez Aya Nakamura?

- **B : L'usage rythmique de clichés du dancehall : « Ram pam pam »**

- « 40% » (prod. Le Side), *Nakamura*, Warner Music, 2018

« J'sais pas pour qui tu m'as prise  
J'ai capté la tactique, ram-pam-pam  
J crois bien que tu l'as senti  
T'as loupé le coche  
De la gâchette, ça fait ram-pam-pam (ram-pam-pam)  
Toc toc toc (toc), mais qui va là? »



## 2) Analyse musicale

Comment tester l'hypothèse d'une influence jamaïcaine chez Aya Nakamura?

- B : L'usage rythmique de clichés du dancehall : « Ram pam pam »
  - « 40% » (prod. Le Side), *Nakamura*, Warner Music, 2018

Sources possibles :

Rihanna, « Man Down », *Loud*, 2010

Buju Banton, « Champion », *Til Shiloh*, 1995

Junior Reid, « Rappa Pam Pam », 1991

...

## 2) Analyse musicale

Comment tester l'hypothèse d'une influence jamaïcaine chez Aya Nakamura?

- **B : L'usage rythmique de clichés du dancehall : « Ram pam pam »**

- « 40% » (prod. Le Side), *Nakamura*, Warner Music, 2018

« J'sais pas pour qui tu m'as prise  
J'ai capté la tactique, ram-pam-pam  
J crois bien que tu l'as senti  
T'as loupé le coche  
De la gâchette, ça fait ram-pam-pam (ram-pam-pam)  
Toc toc toc (toc), mais qui va là? »

=> « *What is the meaning of Rappa Pam Pam?* »



## 2) Analyse musicale

### Comment tester l'hypothèse d'une influence jamaïcaine chez Aya Nakamura?

- **C : Les modèles prosodiques comparés de la chanson française et du ragga**

#### CHANSON FRANÇAISE

1. L'accent tonique de chaque mot coïncide avec une pulsation
2. Le débit rythmique est régulier, sans accident notable, pour privilégier l'intelligibilité du texte
3. Les phrases musicales/poétiques (ou GDS pour Groupe de souffle) se terminent sur le premier temps d'une nouvelle mesure

Source : Bruno Joubrel : « Analyse des principaux procédés prosodiques dans la chanson... » (2002)

## 2) Analyse musicale

### Comment tester l'hypothèse d'une influence jamaïcaine chez Aya Nakamura?

- **C : Les modèles prosodiques comparés de la chanson française et du ragga**

#### CHANSON FRANÇAISE

1. L'accent tonique de chaque mot coïncide avec une pulsation
2. Le débit rythmique est régulier, sans accident notable, pour privilégier l'intelligibilité du texte
3. Les phrases musicales/poétiques (ou GDS pour Groupe de souffle) se terminent sur le premier temps d'une nouvelle mesure

Source : Bruno Joubrel

#### RAGGAMUFFIN Français, années 1990

1. L'accent tonique de chaque mot coïncide *majoritairement* avec une pulsation
2. Le débit rythmique est régulier mais intense, avec de nombreuses interjections percussives
3. Les phrases musicales/poétiques (ou GDS) se terminent majoritairement sur le temps 4 de la mesure

Source : Olivier Migliore



## 2) Analyse musicale

### Comment tester l'hypothèse d'une influence jamaïcaine chez Aya Nakamura?

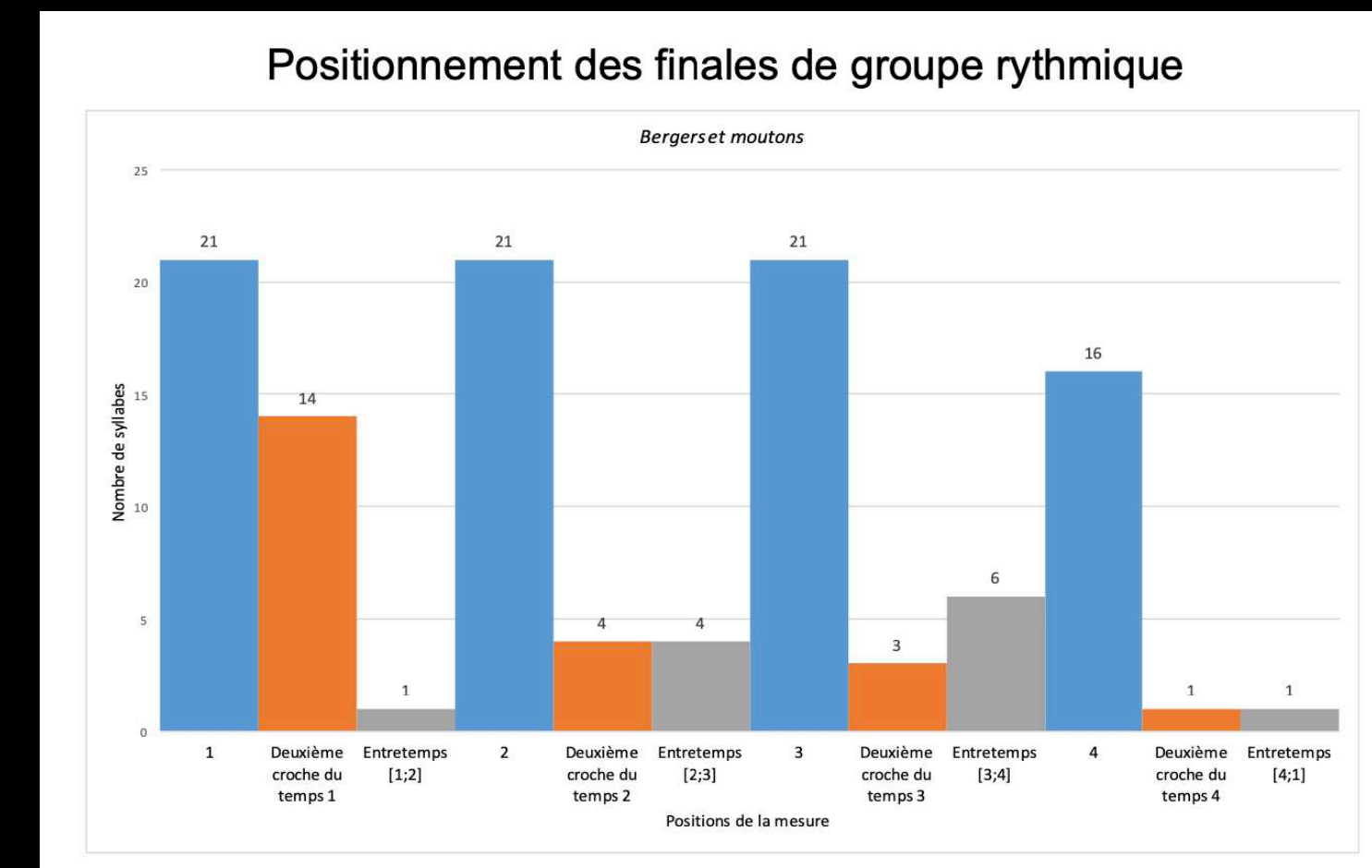
- **C : Les modèles prosodiques comparés de la chanson française et du ragga**

#### CHANSON FRANÇAISE

1. L'accent tonique de chaque mot coïncide avec une pulsation
2. Le débit rythmique est régulier, sans accident notable, pour privilégier l'intelligibilité du texte
3. Les phrases musicales/poétiques (ou GDS pour Groupe de souffle) se terminent sur le premier temps d'une nouvelle mesure

#### RAGGAMUFFIN Français, années 1990

1. L'accent tonique de chaque mot coïncide *majoritairement* avec une pulsation



## 2) Analyse musicale

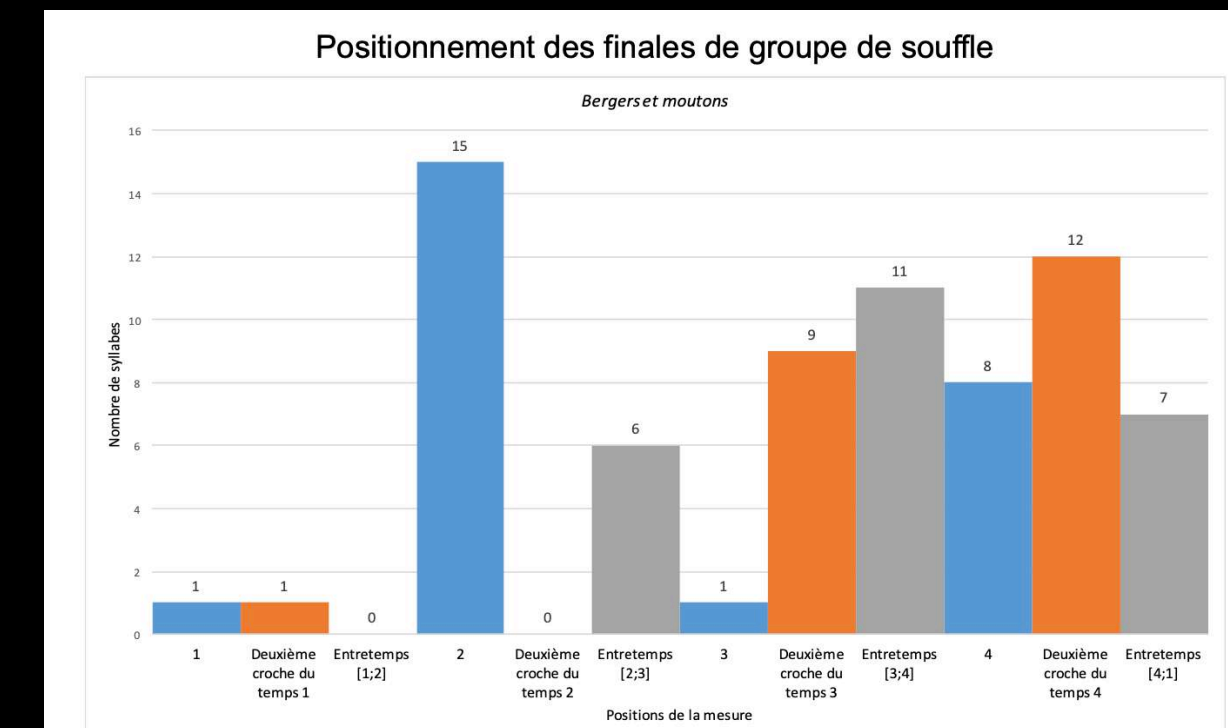
### Comment tester l'hypothèse d'une influence jamaïcaine chez Aya Nakamura?

- **C : Les modèles prosodiques comparés de la chanson française et du ragga**

#### CHANSON FRANÇAISE

1. L'accent tonique de chaque mot coïncide avec une pulsation
2. Le débit rythmique est régulier, sans accident notable, pour privilégier l'intelligibilité du texte
3. Les phrases musicales/poétiques (ou GDS pour Groupe de souffle) se terminent sur le premier temps d'une nouvelle mesure

#### RAGGAMUFFIN Français, années 1990



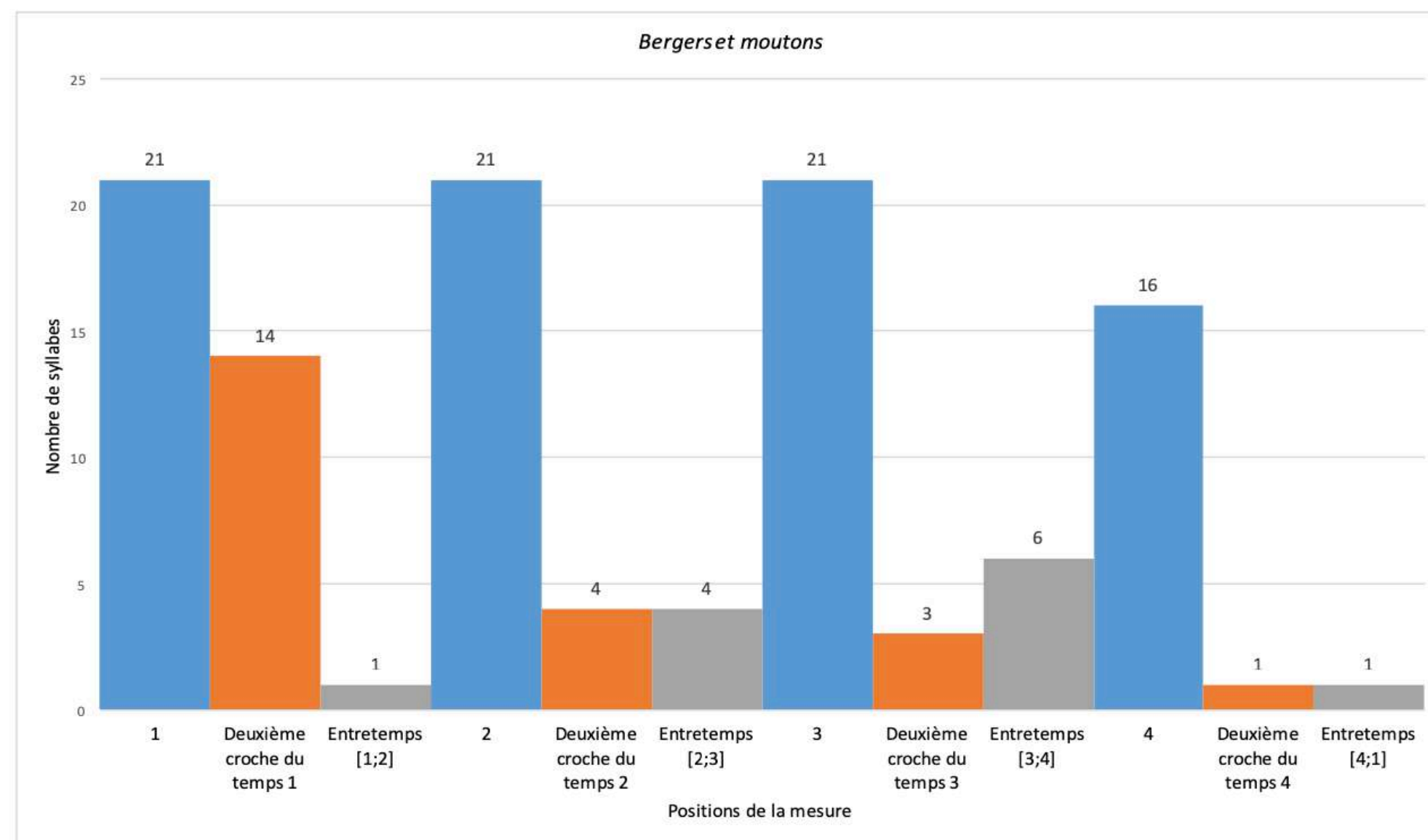
3. Les phrases musicales/poétiques (ou GDS) se terminent majoritairement sur le temps 4 de la mesure



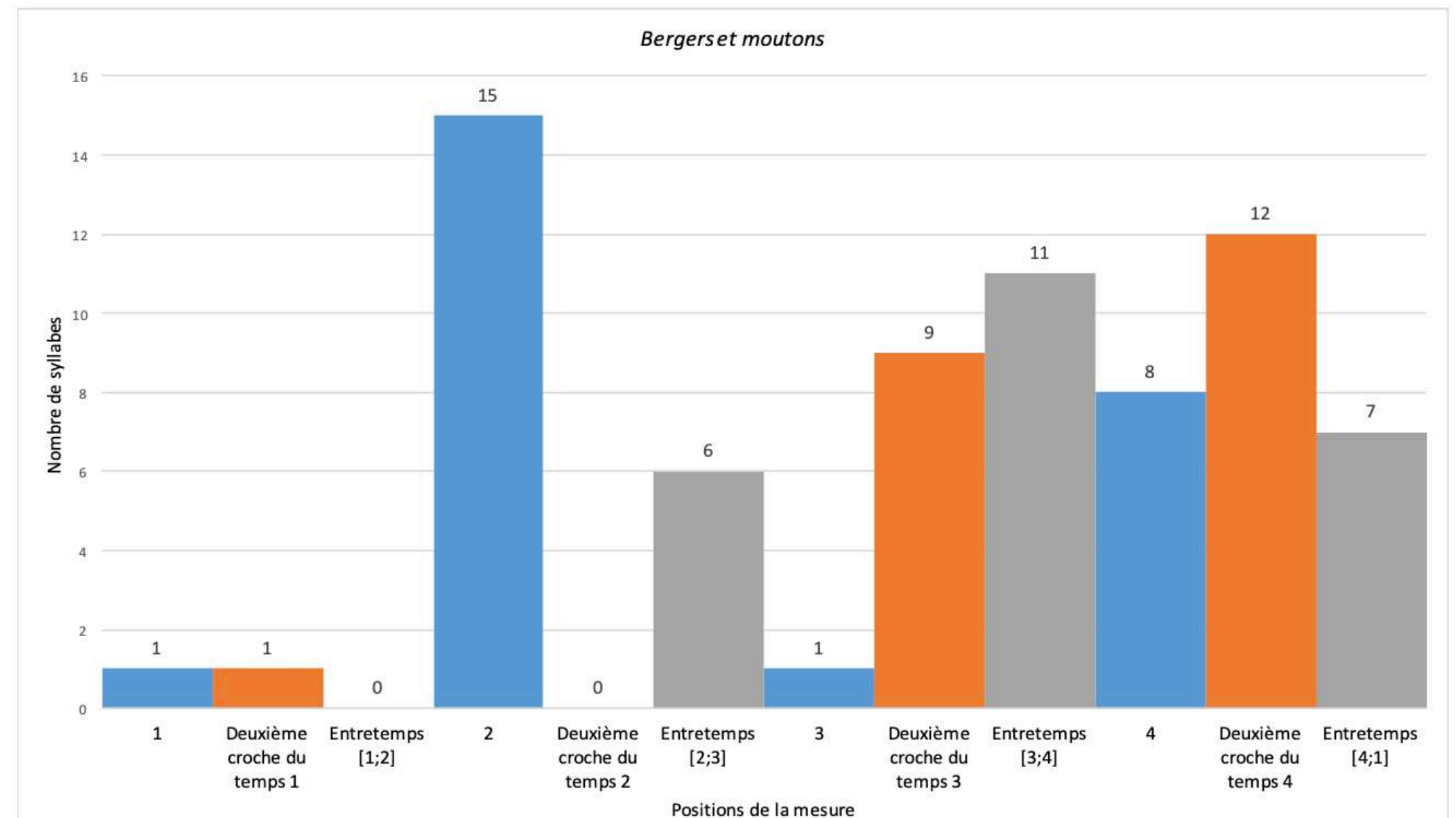
## 2) Analyse musicale

Olivier Migliore (2016), *Analyser la prosodie musicale du punk, du rap et du ragga français (1977-1992) à l'aide de l'outil informatique*. Chapitre 12.

Positionnement des finales de groupe rythmique



Positionnement des finales de groupe de souffle



1. L'accent tonique de chaque mot coïncide *majoritairement* avec une pulsation

3. Les phrases musicales/poétiques (ou GDS) se terminent majoritairement sur le temps 4 de la mesure

## 2) Analyse musicale

- **C : Les modèles prosodiques comparés de la chanson française et du ragga**

**La principale différence entre les deux types de prosodie repose sur la dimension répétitive et sans ambitus des mélodies vocales dans le ragga, valorisées pour leur potentiel rythmique au détriment de l'inventivité mélodique.**

**Olivier Migliore (2016), *Analyser la prosodie musicale du punk, du rap et du ragga français (1977-1992) à l'aide de l'outil informatique*. Chapitre 12.**



# 2) Analyse musicale

## Comment tester l’hypothèse d’une influence jamaïcaine chez Aya Nakamura?

- C : « Dans ma bulle » (2018)



Temps	Nb me-	Patterns vocaux	Patterns instru
0'28	4	A	A
0'36	4	B	A
0'42	4	C	B
0'48	4	D	B
0'54	4	E	B
1'00	4	F	B

# 2) Analyse musicale

## Comment tester l’hypothèse d’une influence jamaïcaine chez Aya Nakamura?

• C : « Dans ma bulle »

Dans ma bulle

Aya Danioko



01 LA DOT

02 DJADJA

03 POMPOM

04 COPINES

05 POOKIE

06 ÇA FAIT MAL

07 FAYA

08 GANGSTER

09 SUCETTE FEAT. NIS

10 WHINE UP

11 GANG FEAT. DAVIDO

12 DANS MA BULLE

13 OULA

Temps	Nb me-	Patterns vocaux	Patterns instru
0'28	4	A	A
0'36	4	B	A
0'42	4	C	B
0'48	4	D	B
0'54	4	E	B
1'00	4	F	B

NAKAMURA

REC. 118 Parlophone SCPP

© & © 2018 Rec. 118 / Warner Music France, a Warner Music Group Company. Tous droits du producteur de l'œuvre phonographique et du propriétaire de l'œuvre enregistrée réservés. Sauf autorisation, la duplication, la location, le prêt ou l'utilisation de ce disque pour exécution publique ou radiodiffusion sont interdits. Printed in E.U. 0190295608576.





## 2) Analyse musicale

### Comment tester l'hypothèse d'une influence jamaïcaine chez Aya Nakamura?

- **C : « Dans ma bulle » (2018)**

Temps	Nb me-	Patterns vocaux	Patterns instru
0'28	4	A	A

#### CHANSON FRANÇAISE

1. L'accent tonique de chaque mot coïncide avec une pulsation
2. Le débit rythmique est régulier, sans accident notable, pour privilégier l'intelligibilité du texte
3. Les phrases musicales/poétiques (ou GDS pour Groupe de souffle) se terminent sur le premier temps d'une nouvelle mesure



Posée **dans** ma bulle pépère

C'est moi qu'on **vient** chercher fait chier

## 2) Analyse musicale

### Comment tester l'hypothèse d'une influence jamaïcaine chez Aya Nakamura?

- **C : « Dans ma bulle » (2018)**

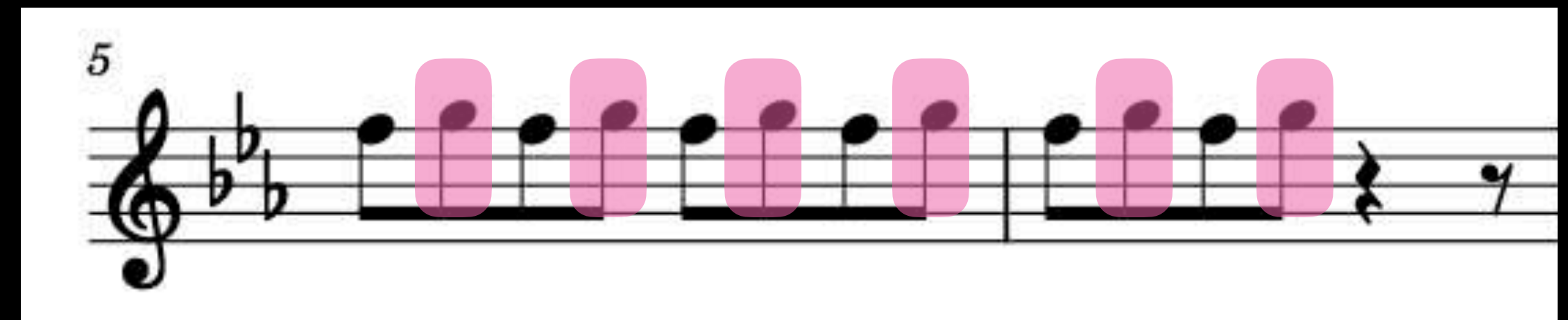
•

#### CHANSON FRANÇAISE

1. L'accent tonique de chaque mot coïncide avec une pulsation
2. Le débit rythmique est régulier, sans accident notable, pour privilégier l'intelligibilité du texte
3. Les phrases musicales/poétiques (ou GDS pour Groupe de souffle) se terminent sur le premier temps d'une nouvelle mesure

Temps	Nb me-	Patterns vocaux	Patterns instru
0'28	4	A	A
0'36	4	B	A

J'veux moula moula moula moula...



## 2) Analyse musicale

### Comment tester l'hypothèse d'une influence jamaïcaine chez Aya Nakamura?

- **C : « Dans ma bulle » (2018)**

Temps	Nb me-	Patterns vocaux	Patterns instru
0'28	4	A	A

#### CHANSON FRANÇAISE

1. L'accent tonique de chaque mot coïncide avec une pulsation
2. Le débit rythmique est régulier, sans accident notable, pour privilégier l'intelligibilité du texte
3. Les phrases musicales/poétiques (ou GDS pour Groupe de souffle) se terminent sur le premier temps d'une nouvelle mesure

Autres exemples :

« Pookie », « Mon Chéri »...

The image shows two staves of musical notation in treble clef with a key signature of two sharps (F# and C#). The first staff is labeled '13' and 'D Chorus'. It shows a melody with two red vertical bars highlighting specific notes. The second staff is labeled '17' and 'D (chopped chorus)'. It shows a melody with four red vertical bars highlighting specific notes.



## 2) Analyse musicale

### Comment tester l'hypothèse d'une influence jamaïcaine chez Aya Nakamura?

- **C : « Dans ma bulle » (2018)**

•

#### CHANSON FRANÇAISE

1. L'accent tonique de chaque mot coïncide avec une pulsation
2. Le débit rythmique est régulier, sans accident notable, pour privilégier l'intelligibilité du texte
3. Les phrases musicales/poétiques (ou GDS pour Groupe de souffle) se terminent sur le premier temps d'une nouvelle mesure

Temps	Nb me-	Patterns vocaux	Patterns instru
0'28	4	A	A

**Dans ma Bulle, Pookie...**

1. Dans ces trois exemples : évitement régulier de certains temps forts

## 2) Analyse musicale

### Comment tester l'hypothèse d'une influence jamaïcaine chez Aya Nakamura?

- **C : « Dans ma bulle » (2018)**

- 

#### CHANSON FRANÇAISE

1. L'accent tonique de chaque mot coïncide avec une pulsation
2. Le débit rythmique est régulier, sans accident notable, pour privilégier l'intelligibilité du texte
3. Les phrases musicales/poétiques (ou GDS pour Groupe de souffle) se terminent sur le premier temps d'une nouvelle mesure

Temps	Nb me-	Patterns vocaux	Patterns instru
0'28	4	A	A

Posée dans ma bulle **pépère**

C'est moi qu'on vient chercher **fait chier**



## 2) Analyse musicale

### Comment tester l'hypothèse d'une influence jamaïcaine chez Aya Nakamura?

- **C : « Dans ma bulle » (2018)**

•

#### CHANSON FRANÇAISE

1. L'accent tonique de chaque mot coïncide avec une pulsation
2. Le débit rythmique est régulier, sans accident notable, pour privilégier l'intelligibilité du texte
3. Les phrases musicales/poétiques (ou GDS pour Groupe de souffle) se terminent sur le premier temps d'une nouvelle mesure

Temps	Nb me-	Patterns vocaux	Patterns instru
0'28	4	A	A

#### Dans ma Bulle, Pookie...

3. Dans ces deux exemples, la finale du GDS se place sur la levée du temps 4



## 2) Analyse musicale

### Comment tester l'hypothèse d'une influence jamaïcaine chez Aya Nakamura?

- **C : « Dans ma bulle » (2018)**

#### CHANSON FRANÇAISE

1. L'accent tonique de chaque mot coïncide avec une pulsation
2. Le débit rythmique est régulier, sans accident notable, pour privilégier l'intelligibilité du texte
3. Les phrases musicales/poétiques (ou GDS pour Groupe de souffle) se terminent sur le premier temps d'une nouvelle mesure

 GDS en levée      Dans ma bulle

 GDS sur le temps      Aya Danioko



5

9

13

17

21

## 2) Analyse musicale

- **C : « Dans ma bulle » (2018)**

Malgré l'évitement caractéristique de la coïncidence entre finale des mots et accent métrique, la synchronisation entre accent tonique de la langue et les temps forts de la musique reste récurrent.

Cet horizon d'attente de la prosodie française n'est pas évincée bien au contraire, mais mis en tension avec des formules rythmiques contramétriques.

C'est particulièrement audible dans le premier couplet (pattern vocal 3) où on a un retour à l'insistance cométrique, sur fond de décalage rythmique sur l'instru qui monte en puissance à ce moment.

Dans ma bulle

Aya Danioko

5

9

13

17

21

25

29

• **C : « Dans ma bulle » (2018)**

Malgré l'évitement caractéristique de la coïncidence entre finale des mots et accent métrique, la synchronisation entre accent tonique de la langue et les temps forts de la musique reste récurrent.

Cet horizon d'attente de la prosodie française n'est pas évincée bien au contraire, mais mis en tension avec des formules rythmiques contramétriques.

C'est particulièrement audible dans le premier couplet (pattern vocal 3) où on a un retour à l'insistance cométrique, sur fond de décalage rythmique sur l'instru qui monte en puissance à ce moment.

9

13

Couplet 1

Clavier/basse/snare + chant (mes. 1-2)

Cm															
C							C			C					
Dor ment			les	en	ne	mis		cal ent				Fol	low	me	

Clavier/basse/snare + chant (mes. 3-4)

G							Ab								
G			G				Ab			Ab					
si	J'm' en	nuie		si	non	bye		bye			Tu	con	nais	dé	jà-le

Clavier/basse/snare + chant (mes. 5-6)

Cm															
C							C			Eb					
dé	bat			So	li	taire	fait- des	dé	gâts		Tu	con	nais	dé	jà-la

Clavier/basse/snare + chant (mes. 7-8)

G							Ab								
D			G				Ab			Ab					
per	son ne			J's'r ai	plus	Ja- mais	com me	per	son ne						



## 2) Analyse musicale

- C : « Dans ma bulle » (2018)

**Dernière technique prosodique : l'hémiole (*Grouping Dissonance*)**

On l'observe dans le pattern vocal 6, à la fin du couplet. Il consiste en la répétition d'une formule mélodique sur 3 temps qui accumule des décalages avec l'alternance de temps faibles et forts de l'instru.



## 2) Analyse musicale

- **C : « Dans ma bulle » (2018)**

Malgré l'évitement caractéristique de la coïncidence entre finale des mots et accent métrique, la synchronisation entre accent tonique de la langue et les temps forts de la musique reste récurrent.

Cet horizon d'attente de la prosodie française n'est pas évincée bien au contraire, mais mis en tension avec des formules rythmiques contramétriques.

Dans cette chanson, Aya Nakamura alterne les formules contramétrique et les formules cométriques.

Dans ma bulle

Aya Danioko

5

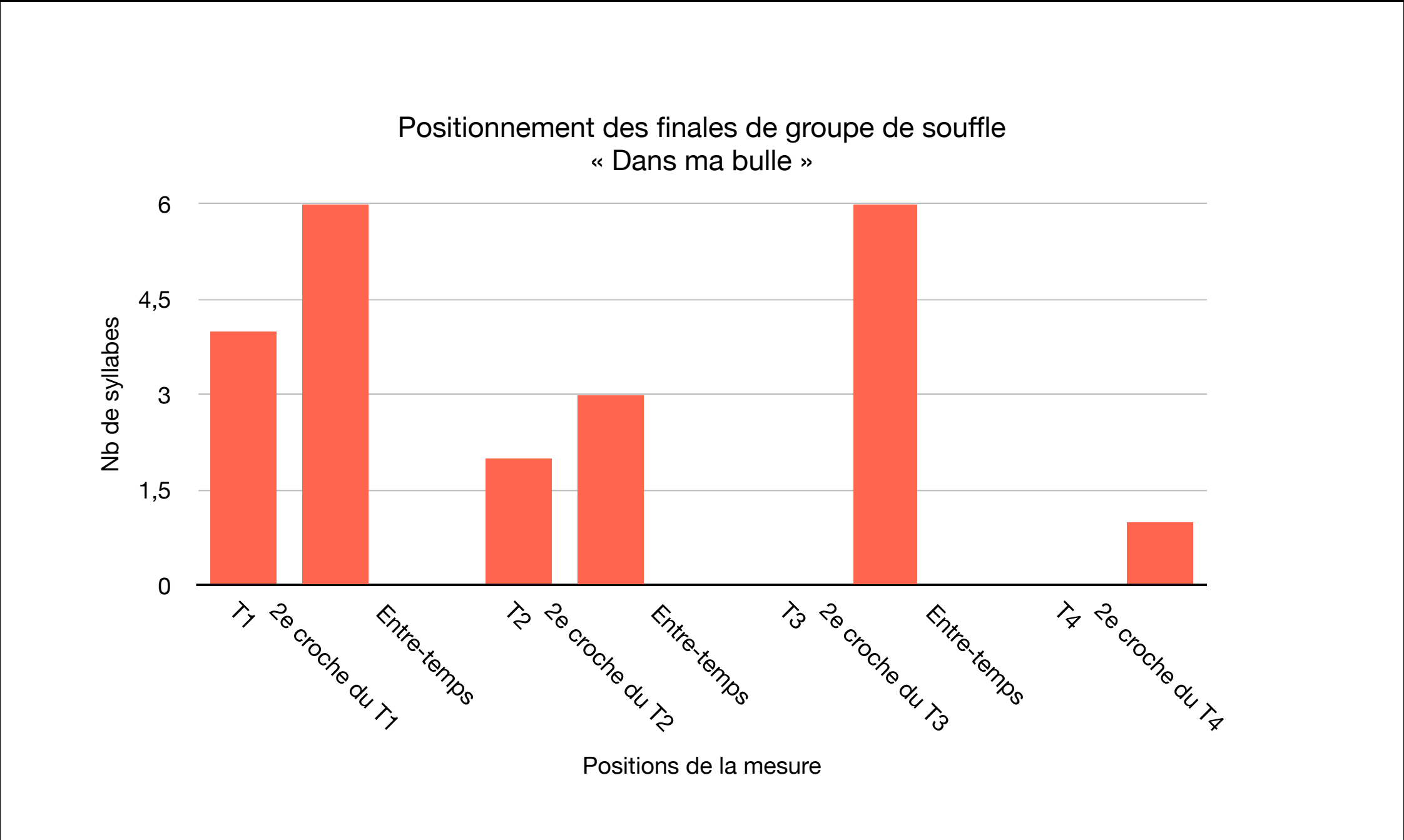
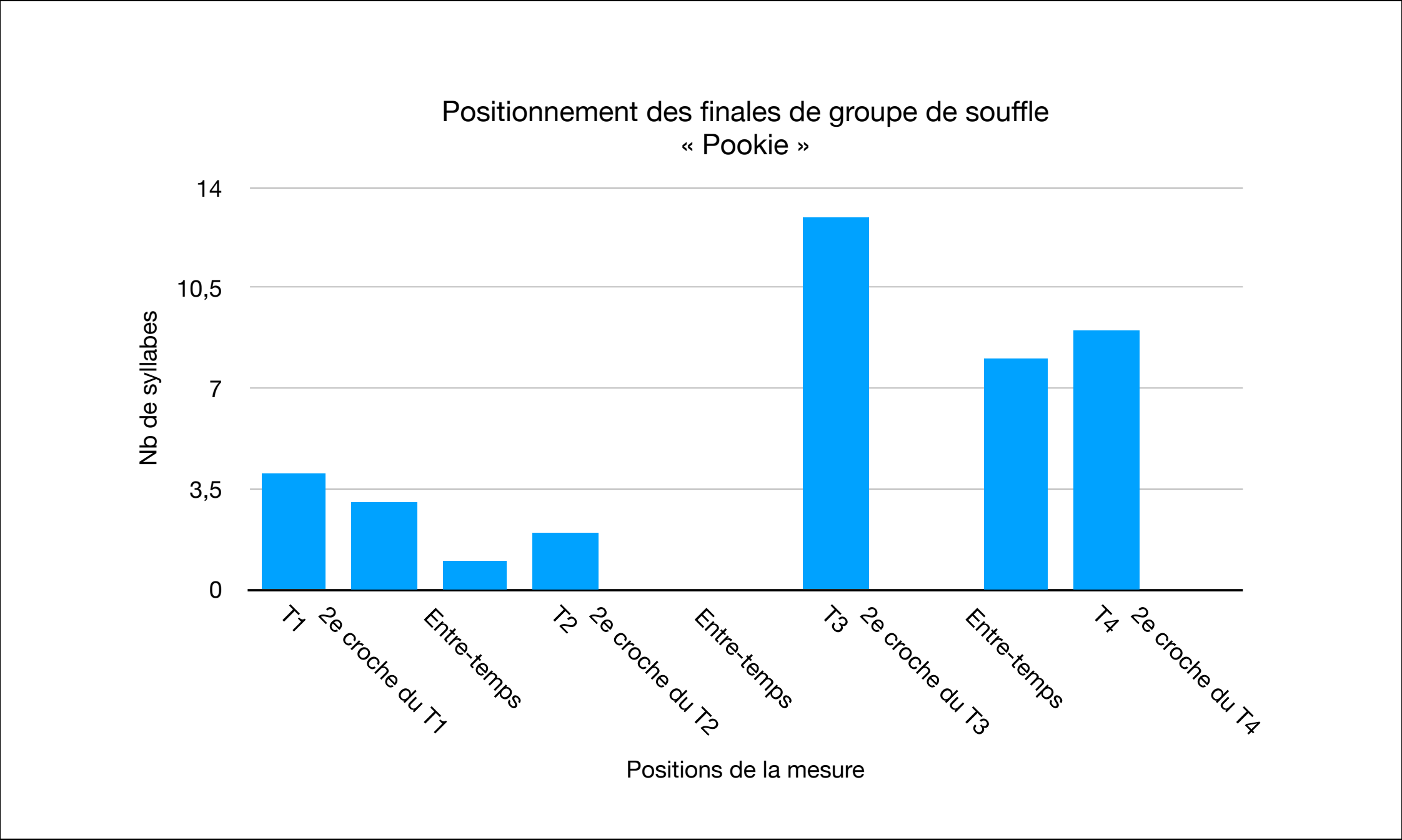
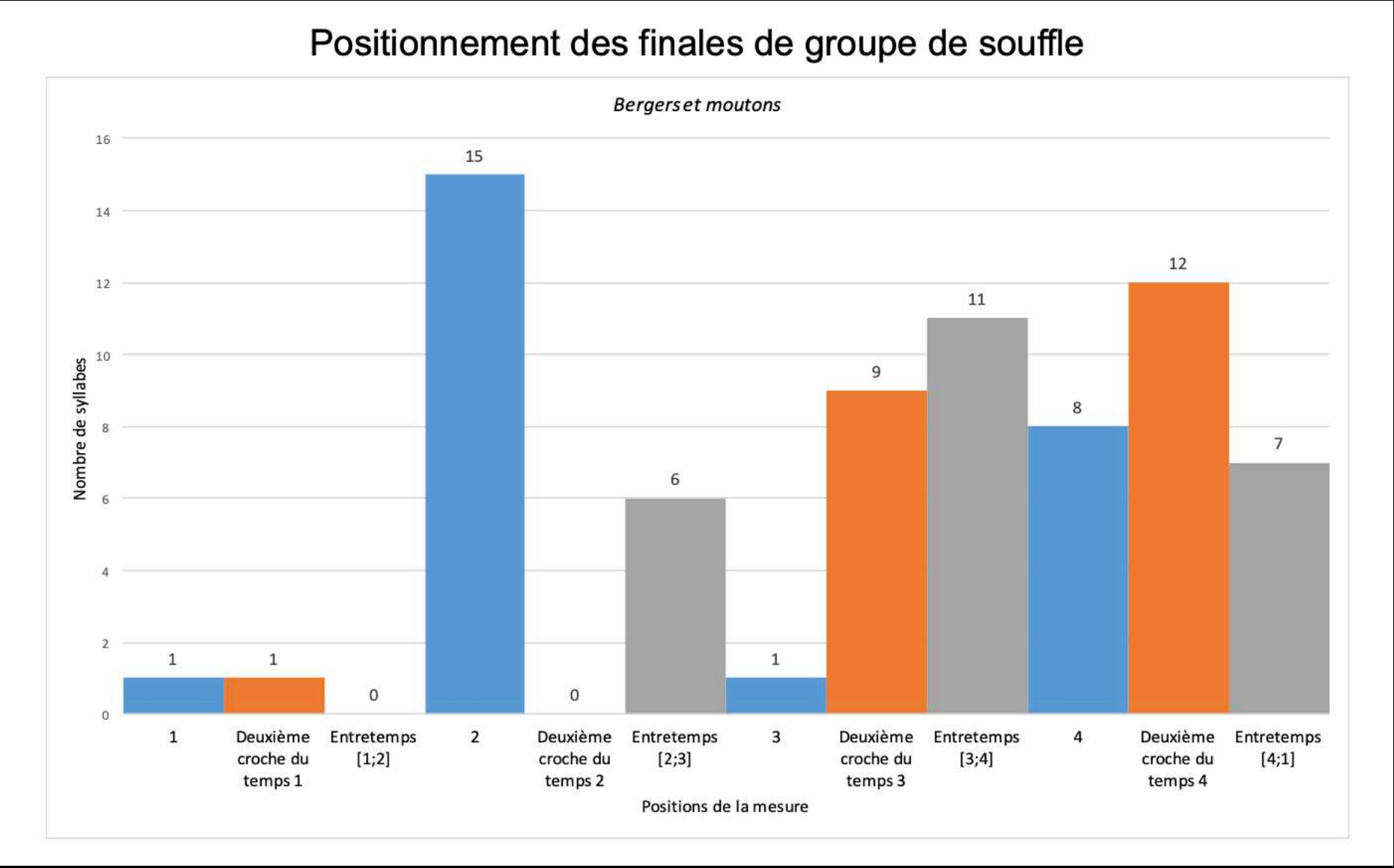
9

13

17

21

# 2) Analyse musicale





# Conclusions de l'analyse prosodique

- 1. Les groupes de souffles (phrases musicales) sont répartis de façon homogène sur la mesure**  
Inventivité prosodique/diversité du flow chez Aya au service d'une approche percussive des lignes vocales
- 2. Malgré tout, 13 GDS sont « en l'air », contre 9 seulement sur le temps : effet syncopé important, voir dominant**
- 3. Il reste malgré tout une coïncidence entre les accents toniques de la phrase musicale et la pulsation.**  
C'est donc la langue qui fait les frais, elle doit se tordre pour épouser les inflexions prosodiques, ou mélodico-rythmiques d'Aya.

GDS en levée

## Dans ma bulle

Aya Daniöck

GDS sur le temps

5

9

13

17

21

# Le temps long de la chanson française

**Cette tension prosodique dans la chanson française n'est pourtant pas nouvelle.**

- En 1938, le tube de Charles Trenet « Y'a d'la joie », s'inspirait de la syncope du jazz pour renouveler la façon de phrasé le français.



# Le temps long de la chanson française

**Cette tension prosodique dans la chanson française n'est pourtant pas nouvelle.**

- En 1938, le tube de Charles Trenet « Y'a d'la joie », s'inspirait de la syncope du jazz pour renouveler la façon de phrasé le français.
- Dans les années 1960-1970, les chanteurs français ont également fait évoluer leur style vocal sous l'influence du rock et de la pop anglophone (Eddy Mitchel, Serge Gainsbourg, Alain Souchon, Julien Clerc...)
- Depuis les années 2000, l'influence des sons caribéens et d'Afrique Subsaharienne est une donnée majeure de l'évolution de la pop mainstream en français.



# Le temps long de la chanson française

- Maître Gims
- Vegedream
- Black M
- Niska
- Ninho...



# Le temps long de la chanson française

- Maître Gims
- Vegedream
- Black M
- Niska
- Ninho...



Vocals (with delay, reverb, and autotune effect)



Didier Deschamps, merci beaucoup, on est en-semble-e-e

# Le temps long de la chanson française

- Guibert, G r me et Emmanuel Parent, « Tous  gaux ! French popular music: local characteristics, Universalist ideal and colonial past », dans Simone Krueger (ed.), *Oxford Handbook for Global Popular Music*,   para tre en 2025.



# **La prosodie « gang » d'Aya Nakamura**

**Entre minoritaire et majoritaire**

**emmanuel.parent@univ-rennes2.fr**

**Emmanuel Parent, Université Rennes 2, Unité de recherche « Arts : pratiques et poétiques »  
Séminaire « Approche pluridisciplinaire du rap », mercredi 22 janvier 2025**